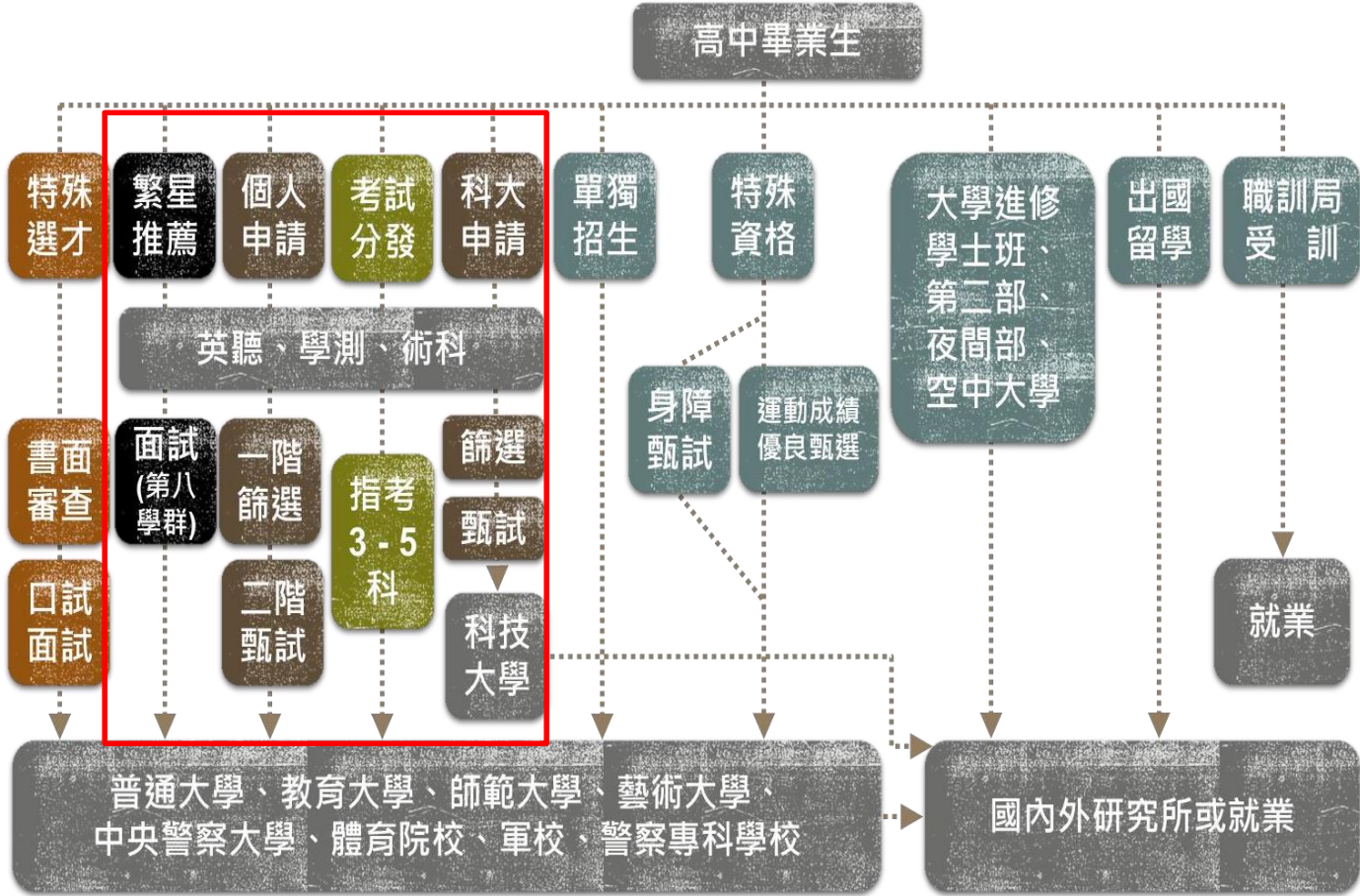




繁星推薦說明會(109.2.5)

▲輔導室 陳美琪老師

109大學 多元入學 管道



109多元入學管道

特殊選才

- 招收具有特殊才能、特殊經歷或成就及弱勢或不同教育資歷之學生。
不必經學測、指考。

繁星推薦

「高中均質、區域均衡」之理念，由高中向大學校系推薦符合資格的學生，適合高一、高二在校總成績排名較優異、較早定向的學生。

個人申請 科大申請

兼具學生依個人志趣選擇校系及大學校系依其特色選才之目的，適合性向明確、口語表達能力佳及具課外活動成果的學生。

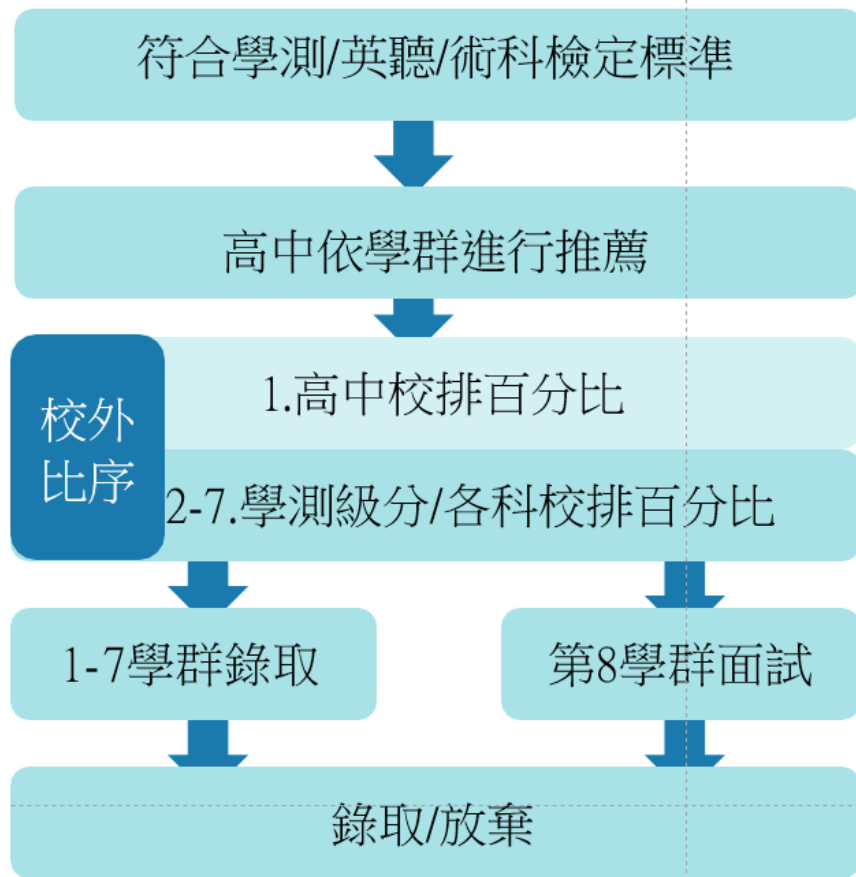
考試分發

較多志願選填機會，可供學生多元選擇及適性發展，適合加權科目具有優勢及毅力之學生。

109學年度繁星推薦招生名額

- 1.招生學校：共 68 所大學校院。
- 2.招生學系(組)總數：1,787 校系。
- 3.招生名額總數：16,110 個。【國立：7,006 個，私立：9,104 個】。
- 4.外加名額總數：原住民 1,965 個。

繁星推薦-入學簡圖



分發比序項目

各大學校系第一分發比序項目統一訂定為「**在校學業成績**」**全校排名百分比**，其餘分發比序項目得為校系所訂之**學科能力測驗各單科科目級分**、**部分科目之級分總和**、**術科考試各項目分數**或「**各單科學業成績總平均**」**全校排名百分比**。

有下列任一情形者，不得參加分發比序：

- 1.校系要求檢定及分發比序之學科能力測驗科目成績總和為零級分(缺考、未報考成績以零級分計)。
- 2.校系要求檢定或分發比序之術科考試項目為零分(缺考、未報考成績以零分計)。

範例說明

1.國文、數學跟自然級分總和為零級分

▶不可參加分發比序

2.數學為零級分，國文、自然級分總和大於零級分

▶可參加分發比序

3.社會為零級分，國文、數學跟自然級分總和大於零級分

▶可參加分發比序

學測、英聽檢定		分發比序項目
科目	標準	1.在校學業成績全校排名百分比
國文	均標	2.學測國文、自然之級分總和
英文	--	3.學測數學級分
數學	--	4.英文學業總平均成績全校排名百分比
社會	--	5.數學學業總平均成績全校排名百分比
自然	--	
英聽	--	



校系分別查詢

網路購買簡章

聽障生免英聽檢定

錄取(篩選)結果查詢

MAIN MENU

▶ 訊息公告

▶ 法令規章

▶ 重要時程

▶ 簡章發售

▶ 簡章公告

▶ 統計資料

▶ 下載專區

▶ 相關網站

▶ 歷年資料

高中作業資訊系統

大學作業資訊系統

校系分別查詢 Classification Query

[本系統查詢結果僅供參考，若與簡章內容不符，概以正式簡章為準！]

▶▶ 查詢所有校系(內含各校共通說明事項)

▶▶ 依學群分類查詢

查詢第一類學群校系

查詢第二類學群校系

查詢第三類學群校系

查詢第四類學群校系(音樂)

查詢第五類學群校系(美術)

查詢第六類學群校系(舞蹈)

查詢第七類學群校系(體育)

查詢第八類學群校系

查詢不分學群校系

▶▶ 依簡章內容之校系條件查詢

依學系名稱查詢

依校系學測、英聽檢定科目查詢—【一般校系】

依校系術科檢定科目查詢—【音樂校系】

依主修項目(合樂器別)查詢—【音樂校系】

依校系術科檢定科目查詢—【美術校系】

依校系術科檢定科目查詢—【體育校系】

依校系參採學測科目查詢 NEW

▶▶ 依考生條件查詢

依大學「在校學業成績」全校排名百分比設定標準查詢

依考生本人學測級分、英聽等級查詢(109.02.24下午開放)

依考生本人學測級分、術科分數、英聽等級查詢(109.02.25下午開放)

學科能力測驗各科成績標準一覽表(109.02.24下午開放)

術科考試各項目成績標準一覽表(109.02.25下午開放)

▶▶ 查詢檢定科目採計高中英語聽力測驗之校系

▶▶ 查詢須參加術科考試之校系

▶▶ 查詢提供外加名額之校系

查詢提供原住民外加名額之校系

繁星推薦-簡章範例1

國立清華大學 資訊工程學系		學測、英聽檢定		分發比序項目
		科目	標準	
校系代碼	01134	國文	前標	1、在校學業成績全校排名百分比 2、 <u>學測國文、英文、數學、自然之級分總和</u> 3、學測數學級分 4、學測自然級分 5、學測英文級分 6、學測國文級分
學群類別	第二類學群	英文	前標	
招生名額	19	數學	頂標	
可填志願數	22	社會	--	
外加名額	1	自然	頂標	
可填志願數	11	英聽	--	
備註	1.入學後為本系乙組(資訊工程組)學生。 2.「資訊工程組」：本組培養前瞻資訊工程與應用之人才。師資及課程規劃強調跨領域整合、理論與實務兼備，並能與國際接軌。大一、大二安排紮實的基礎課程訓練，大三以上配合資訊、電子產業需求，規劃各種專業領域，包含人工智慧、雲端計算、多媒體系統、網路、IC設計、嵌入式系統等領域。成績優秀學生可獲國際交換生交流獎學金機會。本系提供五年學碩士雙學位及學士直攻博士學位管道。			

繁星推薦-簡章範例2

國立政治大學 公共行政學系		學測、英聽檢定		分發比序項目
		科目	標準	
校系代碼	00608	國文	均標	1、在校學業成績全校排名百分比 2、學測英文級分 3、學測社會級分 4、學測國文級分 5、 <u>英文學業成績總平均全校排名百分比</u> 6、 <u>公民與社會學業成績總平均全校排名百分比</u> 7、 <u>國文學業成績總平均全校排名百分比</u>
學群類別	第一類學群	英文	前標	
招生名額	9	數學	--	
可填志願數	17	社會	均標	
外加名額	1	自然	--	
可填志願數	15	英聽	--	
備註	公行系課程設計包含行政組織與管理、公共政策與分析、第三部門、電子化政府、政府人事財政及創新管理等，旨在培育具備公共事務專業知能之政府及第三部門實務管理與學術研究人才。相關資訊請參閱本系網站 https://pa.nccu.edu.tw/ 。			

108學年度大學繁星推薦入學招生 - 第一類學群至第七類學群各校系錄取標準一覽表

校名：(001)國立臺灣大學

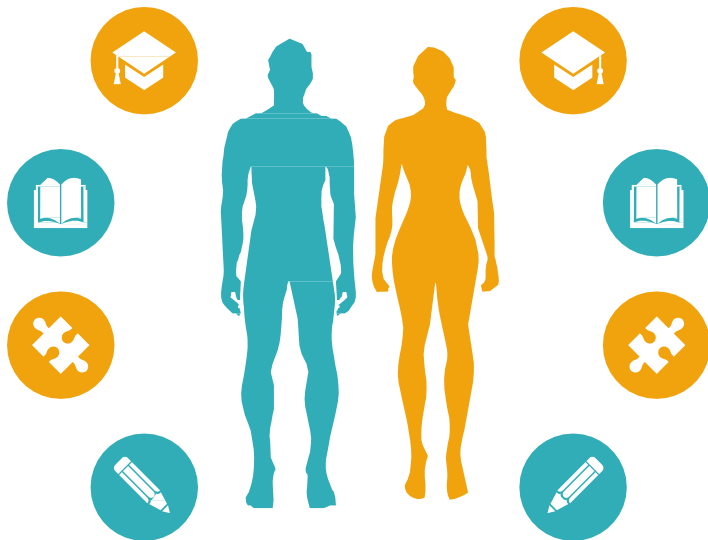
*表示同分增額比序結果

校系代碼	校系名稱	招生名額	總錄取人數	學測、英聽			術科考試			分發比序				
				科目	檢定標準及級分		項目	檢定標準及分數		項目	第一輪錄取人數	第一輪錄取標準	第二輪錄取人數	第二輪錄取標準
00101	中國文學系	6	6	國文 英文 數學 社會 自然 -- 英聽	頂標 前標 前標 前標 -- --	13級分 13級分 12級分 12級分 -- --	--	--	--	在校學業 學測國文 學測英文 國文學業 英文學業 學測社會 歷史學業	1	1%	5	2%
00102	外國語文學系	10	10	國文 英文 數學 社會 自然 -- 英聽	前標 頂標 -- 前標 -- --	13級分 14級分 -- 12級分 -- --	--	--	--	在校學業 學測英文 學測國文 英文學業 國文學業 學測社會 歷史學業	10	14 14	--	--
00103	歷史學系	5	5	國文 英文 數學 社會 自然 -- 英聽	前標 前標 均標 前標 -- --	13級分 13級分 9級分 12級分 -- --	--	--	--	在校學業 學測國英社 學測國文 學測英文 學測社會 國文學業 歷史學業	5	9%	--	--

- ✓ 先看檢定標準
- ✓ 再比高中【在校學業】百分比
- ✓ 接下來的比序依各校系而定

繁星推薦-資格/學群

- 全程就讀同一所高中，修滿高一、高二各學期之應屆畢業生。
- 學測、術科或英聽成績通過校系之檢定標準。
- 高中對每大學各學群至多推薦2名（校內排定推薦順序），每位學生只能被推到一校一學群。
- 具原住民身分之學生，得以一般生或原住民身分擇一參加本招生。
- 依本校繁星推薦作業實施要點辦理。



- 第一類學群：文、法、商、社會科學、教育、管理等學系。
- 第二類學群：理、工學系。
- 第三類學群：醫藥衛生【醫、牙除外】、生命科學、農等學系。
- 第四類~第七類學群為藝才類：音樂、美術、舞蹈、體育相關學系（本校美術班為第五類學群）。
- 第八類學群：醫學系+牙醫系（需進行第二階段面試！面試與個申第二階段指定項目甄試同時辦理）。



重點

- ▶ 高中端得分學群推薦符合資格之學生至多每學群各2名同學，惟每位同學僅限推薦報名至一所大學之一個學群(含不分學群)。
- ▶ 同一所大學第一到三學群總共可推薦6名同學參加(排推薦順序1-6)，第五學群推薦2位美術班同學參加，第八學群推薦2名同學參加。
- ▶ 各學群考生可選填志願數由大學自訂。

請牢記是先選擇

「學群」的概念！

繁星推薦-錄取/篩選標準

(大學甄選入學委員會網站)

簡章



108學年度 ▼

108統計資料

108第一類學群至第七類學群各校系錄取標準一覽表

108第八類學群各校系篩選標準一覽表

108學年度網頁

107學年度 ▼



108學年度大學繁星推薦入學招生

第一類學群至第七類學群各校系錄取標準一覽表

僅供參考!

大學甄選入學委員會網站
<https://www.cac.edu.tw/cacportal/index.php>

繁星推薦

歷年資料

各學年度

- 第一類學群至第七類學群各校系錄取標準一覽表
- 第八類學群各校系篩選標準一覽表

(002) [國立臺灣師範大學](#)

(003) [國立中興大學](#)

(005) [東吳大學](#)

(006) [國立政治大學](#)

(008) [中原大學](#)

(009) [東海大學](#)

(012) [中國醫藥大學](#)

(013) [國立交通大學](#)

109 繁星推薦

大學之位 為您預留



校系分別查詢

網路購買簡章

聽障生免英聽檢定

錄取(篩選)結果查詢

MAIN MENU

- ▶ 訊息公告
- ▶ 法令規章
- ▶ 重要時程
- ▶ 簡章發售
- ▶ 簡章公告

歷年資料查詢 History Report

108學年度 ▼

[108統計資料](#)

[108第一類學群至第七類學群各校系錄取標準一覽表](#)

[108第八類學群各校系篩選標準一覽表](#)

[108學年度網頁](#)

107學年度 ▶

106學年度 ▶

可查詢近年錄取標準以供評估，
但每年考生意向趨勢難測，建議
還是以個人最嚮往的志向為主！

繁星推薦-錄取生限制

- 第一類學群至第七類學群分發錄取生無論放棄與否，一律不得報名本學年度大學「個人申請」入學及參加「科技校院日間部四年制申請入學」第一階段篩選。第八類學群通過篩選之學生不得報名「個人申請」同一校系。
- 第八類學群錄取生於個人申請所有錄取校系視同無效，不得參加個人申請統一分發登記。

- 錄取生若欲放棄入學資格者，應填妥「109 學年度大學繁星推薦入學第一類學群至第七類學群招生錄取生放棄入學資格聲明書」(簡章附錄三)，經法定代理人(或監護人)簽名或蓋章後，於 109年3月23日前(以郵戳為憑，逾期不予受理)，以掛號郵寄方式向錄取大學聲明放棄入學資格，否則不得參加當學年度「大學考試入學分發招生」、「科技校院四年制及專科學校二年制甄選入學招生」及「科技校院四年制及專科學校二年制日間部聯合登記分發入學招生」。
- 考生於郵寄放棄入學資格聲明書後，建議主動向錄取大學確認是否受理，以免延誤自身權益。

其他注意事項

- 錄取生之註冊入學通知，由各大學自行寄發。錄取生應依該大學之規定辦理註冊入學，並於註冊時繳交學校**畢業證書**，或依「入學大學同等學力認定標準」規定繳交**相關同等學力證明**，否則取消入學資格，不准註冊入學。
- 公費生及有實習或服務(服役)義務者(師資培育公費生、軍警校院生、現役軍人、警察等)，其報考及就讀應自行依相關法令規定辦理。
- 經本招生錄取進入大學就讀之學生，其就讀期間**得否轉系**，悉依本簡章各大學校系分則規定辦理。



相關資源

網站資源

- 大學甄選入學委員會

<https://www.cac.edu.tw/cacportal/index.php>

- Collego：<https://collego.ceec.edu.tw/>

- 大學網路博覽會：<http://univ.edu.tw/>

- 104i 升學就業地圖：

<https://www.104.com.tw/jb/career/>

- IOH：<http://ioh.tw/>

- 各大學校系網站

